



INFORMACJA SYGNALNA O SYTUACJI NA RYNKU PRACY POWIATU OLESKIEGO MARZEC 2017



Poziom bezrobocie

Liczba bezrobotnych zarejestrowanych na koniec marca 2017 r. wynosiła 1519, z czego 56,5% to kobiety. Ich liczba stanowiła 859. W porównaniu do lutego 2017 r. liczba bezrobotnych ogółem spadła o 99 osób, natomiast liczba bezrobotnych kobiet spadła o 42 osoby.

W porównaniu do lutego 2017 r. odnotowaliśmy spadek ogólnej liczby zarejestrowanych bezrobotnych we wszystkich gminach powiatu: Dobrodzień o 6,8%, Gorzów Śl. - 4,8%, Olesno - 6,5%, Praszka - 4,5%, Radłów - 4,1%, Rudniki - 5,3% i Zębowice - 17,0%.

Największy udział w ogólnej liczbie bezrobotnych mają osoby z gminy Olesno - 387 osób tj. 25,5% ogółu bezrobotnych, gdzie liczba bezrobotnych w porównaniu do lutego 2017 r. spadła o 27 osób. Jednak największy współczynnik bezrobocia wystąpił na terenie gminy Rudniki i stanowił 4,5%, najmniejszy natomiast posiadała gmina Zębowice i wynosił on 2,9%.

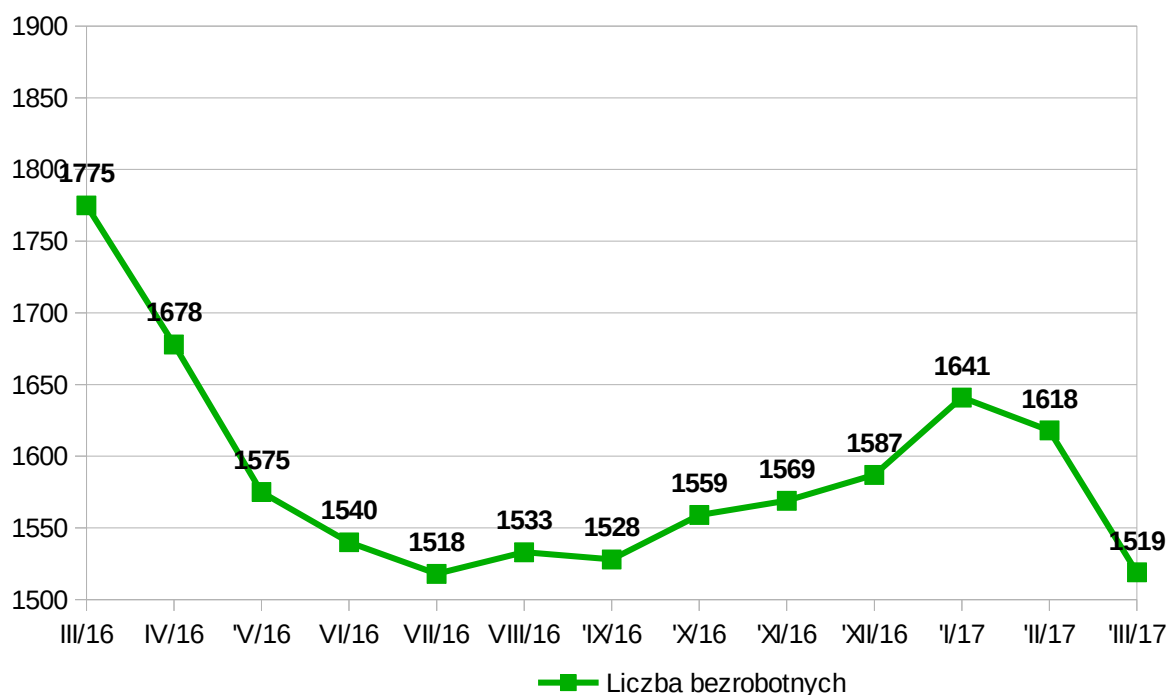
Stopa bezrobocia i liczba bezrobotnych w tys. na koniec lutego 2017 r. kształtowała się następująco:

- w powiecie oleskim - 6,7 % - 1,6 tys.,
- w woj. opolskim - 9,3 % - 33,8 tys.,
- w kraju - 8,5 % - 1383,4 tys.

Tabela 1. Wielkość bezrobocia wg gmin.

Lp.	Gmina	Zarejestrowani bezrobotni				Wzrost / spadek ogółem
		marzec 2016 r.		marzec 2017 r.		
		ogółem	kobiety	ogółem	kobiety	
1	DOBRODZIENŃ	221	131	192	121	- 29
2	GORZÓW ŚL.	224	128	180	104	- 44
3	OLESNO	440	245	387	198	- 53
4	PRASZKA	371	207	340	189	- 31
5	RADŁÓW	126	81	117	84	- 9
6	RUDNIKI	283	136	230	118	- 53
7	ZĘBOWICE	110	70	73	45	- 37
OGÓŁEM	POWIAT	1775	998	1519	859	- 256

Wykres 1. Skala bezrobocia w okresie od marca 2016 r. do marca 2017 r.



Napływ i odpływ bezrobocia

W okresie od kwietnia 2016 r. do marca 2017 r. zarejestrowanych zostało 2636 bezrobotnych, w tym 1295 kobiet. W tym samym czasie z ewidencji osób bezrobotnych wyłączono 2977 osób, w tym 1457 kobiet.

Wykres 2. Napływ i odpływ bezrobotnych w okresie od kwietnia 2016 r. do marca 2017 r.

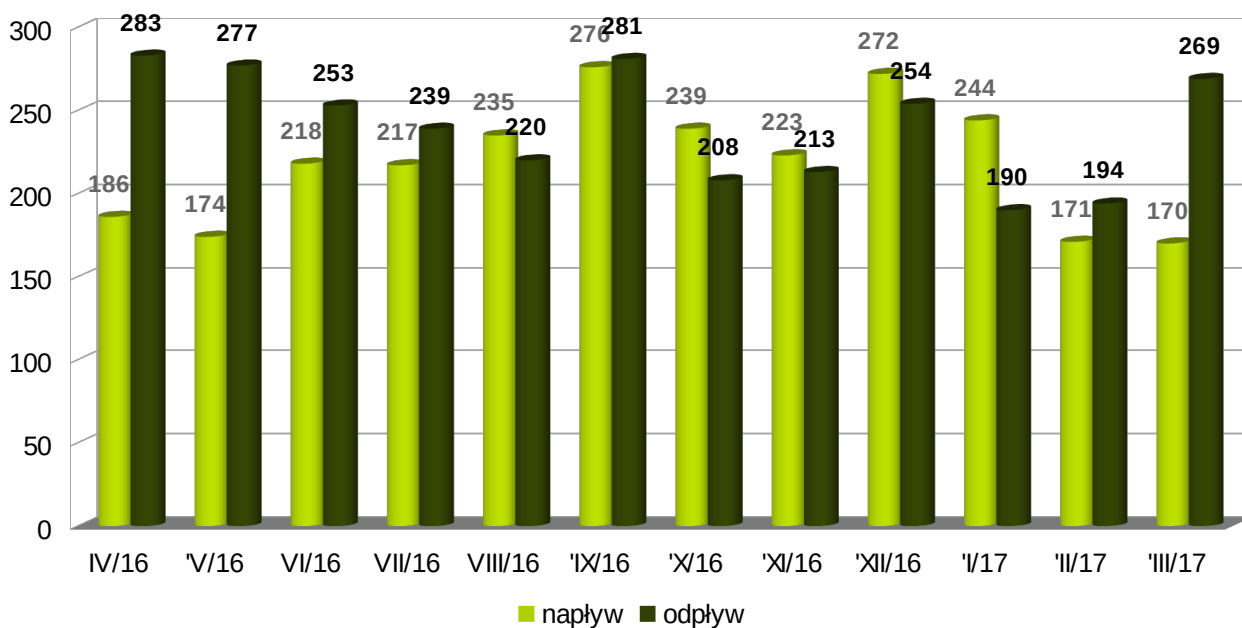


Tabela 2. Napływ i odpływ bezrobocia

Napływ	luty 2017	marzec 2017	wzrost/ spadek
Liczba bezrobotnych zarejestrowanych w m-cu	171	170	- 1
w tym:			
- kobiety	66	84	18
- poprzednio pracujący	156	153	- 3
- dotychczas niepracujący	15	17	2
- zwolnieni z przyczyn dotyczących zakładu pracy	14	16	2
- zamieszkali na wsi	106	105	- 1
- osoby w okresie do 12 m-cy od dnia ukończenia nauki	24	22	- 2
- z prawem do zasiłku	35	41	6
Odpływ	luty 2017	marzec 2017	wzrost/ spadek
Liczba bezrobotnych wyłączonych z ewidencji	194	269	75
w tym z powodu:			
- podjęcia pracy (w tym z ogółem)	109	157	48
* prace interwencyjne	1	8	7
* roboty publiczne	2	2	0
* otrzymania dotacji na rozpoczęcie działalności gospodarczej	1	8	7
* w ramach refundacji kosztów zatrudnienia bezrobotnych	2	1	- 1
* w ramach refundacji składek na ubezpiecz. społeczne	0	0	0
* w ramach dofinansowania wynagrodzenia za zatrudnienie bezrobotnego powyżej 50 roku życia	0	0	0
* w ramach refundacji części kosztów na wynagrodzenia, nagrody oraz składki na ubezpiecz. społ.	4	3	- 1
- rozpoczęcia szkolenia	4	1	- 3
- rozpoczęcia stażu	17	31	14
- rozpoczęcia pracy społecznie użytecznej	0	14	14
- odmowy bez uzasadnionej przyczyny przyjęcia propozycji odpowiedniej pracy	11	5	- 6
- niepotwierdzenie gotowości do pracy	30	36	6
- dobrowolnej rezygnacji ze statusu bezrobotnego	8	11	3
- nabycia praw emerytalnych lub rentowych	1	0	- 1
- nabycia praw do świadczenia przedemerytalnego	7	6	- 1

Osoby będące w szczególnej sytuacji na rynku pracy

Na koniec marca 2017 r. 1347 osób, to bezrobotni będący w szczególnej sytuacji na rynku pracy. Do grupy tej należą następujące osoby:

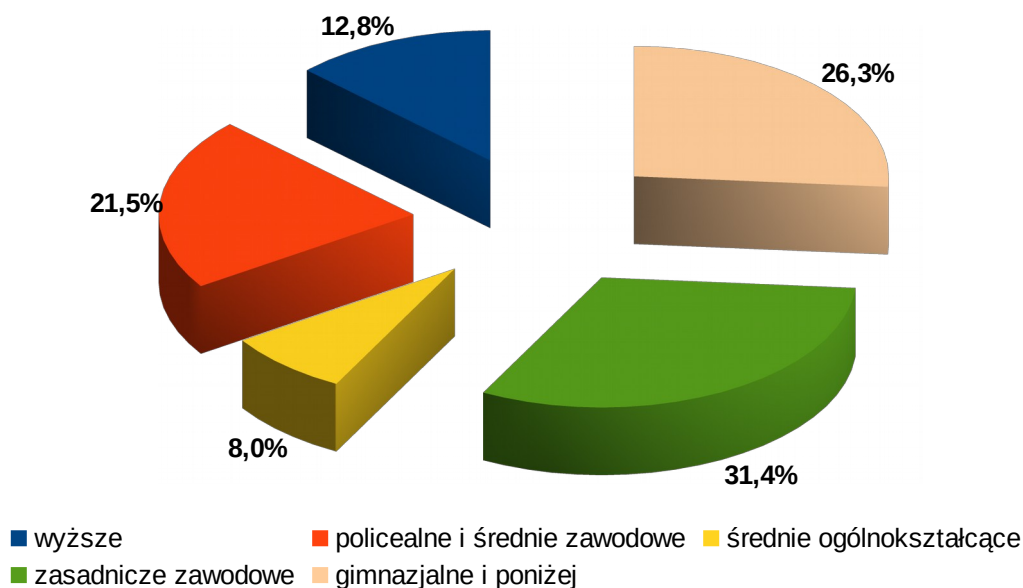
- do 30 roku życia – 485,
- w tym do 25 roku życia – 254,
- długotrwale bezrobotne - 807,
- powyżej 50 roku życia - 447,
- korzystające ze świadczeń z pomocy społecznej - 1,
- posiadające co najmniej jedno dziecko do 6 roku życia - 362,
- posiadające co najmniej jedno dziecko niepełnosprawne do 18 roku życia – 10,
- niepełnosprawni – 74.

Poszukujący pracy

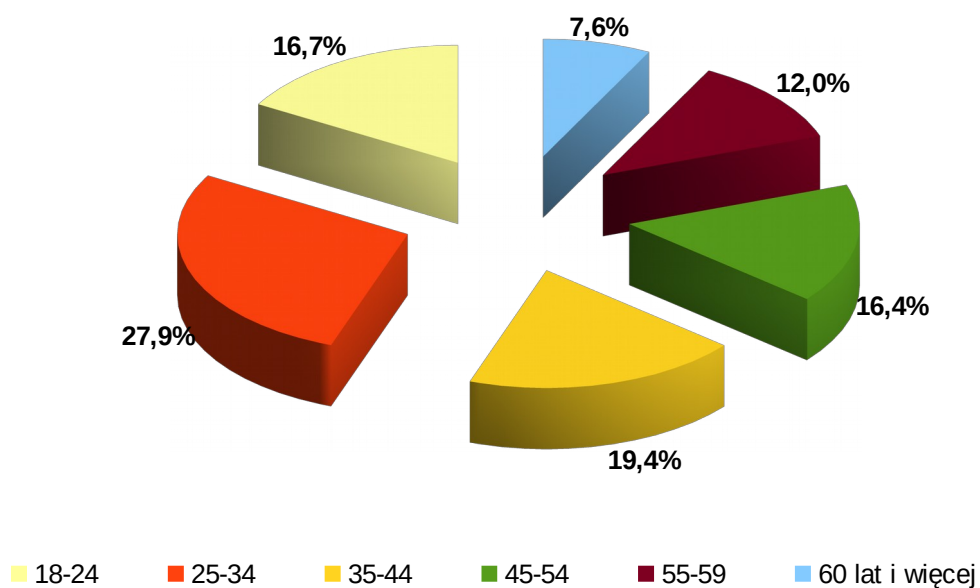
Na dzień 31.03.2017 r. zarejestrowanych było 26 poszukujących pracy, w tym 6 kobiet. Z ogólnej liczby 12 osób (w tym 2 kobiety) to niepełnosprawni niepozostający w zatrudnieniu. Poszukujący pracy zarejestrowani w Powiatowym Urzędzie Pracy w Oleśnie to najczęściej osoby posiadające rentę z tytułu niezdolności do pracy, gospodarstwo rolne albo inne dochody.

Wykształcenie i wiek

Wykres 3. Poziom wykształcenia bezrobotnych na koniec marca 2017 r.



Wykres 4. Procentowy udział bezrobotnych według wieku na koniec marca 2017 r.



Informacje dodatkowe

- 64,0% wszystkich bezrobotnych stanowiły osoby zamieszkałe na wsi;
- 7,2% stanowiły osoby zwolnione z przyczyn dotyczących zakładu pracy;
- 5,8% ogółu bezrobotnych stanowiły osoby w okresie do 12 m-cy od dnia ukończenia nauki;
- 27,3% ogółu bezrobotnych stanowiły osoby bez kwalifikacji zawodowych;
- 19,8% ogółu bezrobotnych stanowiły osoby bez doświadczenia zawodowego;
- 35,0% ogółu bezrobotnych kobiet stanowiły te, które nie podjęły zatrudnienia po ur. dziecka.

Indywidualne plany działania (IPD)

W marcu 2017 r. 216 bezrobotnych, w tym 101 kobiet objęto IPD. 53 osoby zakończyły jego realizację, a 109 przerwało, w tym 60 z powodu podjęcia zatrudnienia. W końcu m-ca 1476 bezrobotnych nadal realizowało IPD.

Dodatki aktywizacyjne

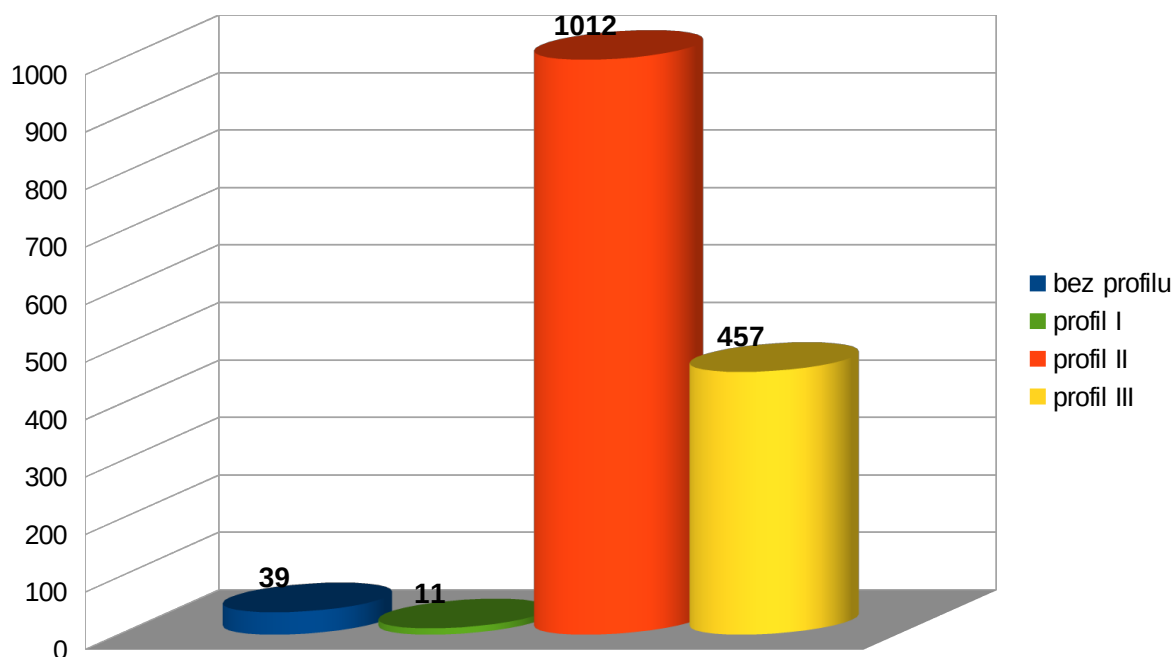
W marcu 2017 r. 22 osoby (w tym 5 kobiet) nabyły uprawnienia do dodatku aktywizacyjnego w wyniku podjęcia zatrudnienia z własnej inicjatywy. W końcu miesiąca uprawnionych do jego pobierania było 35 osób, w tym 11 kobiet.

Profile pomocy

Na koniec marca 2017 r. 97,4% bezrobotnych (tj. 1480 osób) posiadało ustalony profil pomocy. Wśród tej grupy podział na profile przedstawiał się następująco:

- profil pomocy I - przewidziany dla osób aktywnych posiadało 11 osób, w tym 5 kobiet,
- profil pomocy II – przewidziany dla osób wymagających wsparcia posiadało 1012 osób, w tym 542 kobiety,
- profil pomocy III – dla osób oddalonych od rynku pracy posiadało 457 osób, w tym 293 kobiety.

Wykres 5. Liczba bezrobotnych według profilu pomocy na koniec marca 2017 r.



Bezrobotni według zawodów

Najczęściej wyuczony lub wykonywany zawód przez bezrobotnych to:

- sprzedawca – 408 bezrobotnych, w tym 360 kobiet,
- pomocniczy robotnik budowlany - 138 bezrobotnych, w tym 1 kobieta,
- robotnik gospodarczy - 137 bezrobotnych, w tym 42 kobiety,
- ślusarz - 109 bezrobotnych, w tym 7 kobiet,
- pozostali pracownicy obsługi biurowej - 92 bezrobotnych, w tym 83 kobiety,
- technik ekonomista - 80 bezrobotnych, w tym 76 kobiet,
- robotnik placowy - 79 bezrobotnych, w tym 23 kobiety,
- sprzątaczką biurową - 72 bezrobotnych, w tym 72 kobiety,

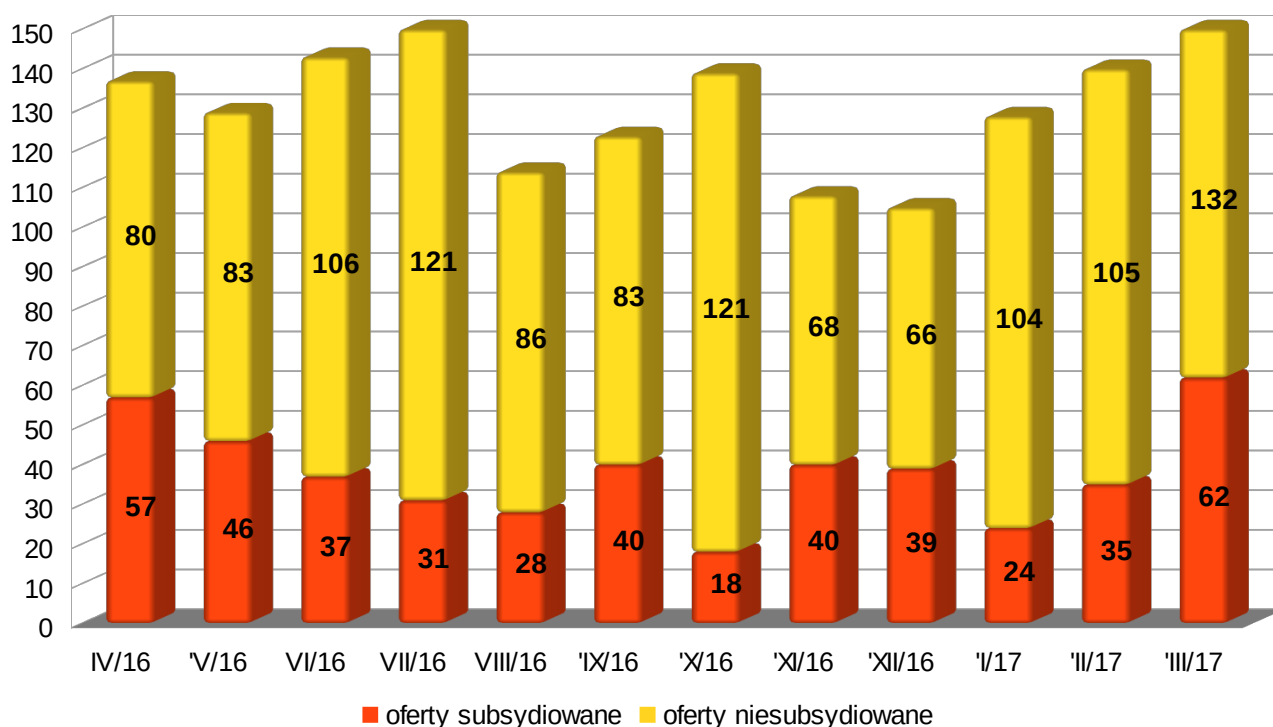
- pozostali stolarze meblowi i pokrewni - 70 bezrobotnych, w tym 15 kobiet
- stolarz - 68 bezrobotnych, w tym 6 kobiet,
- pozostali monterzy izolacji – 67 bezrobotnych, w tym 61 kobiet,
- operator maszyn do produkcji wyrobów z drutu, lin, siatek i kabli - 61 bezrobotnych, w tym 51 kobiet,
- kucharz - 60 bezrobotnych, w tym 52 kobiety,
- tokarz w metalu - 58 bezrobotnych, w tym 15 kobiet,
- pakowacz ręczny - 56 bezrobotnych, w tym 40 kobiet.

W powyższym zestawieniu jedna osoba może być wykazana w kilku pozycjach ze względu na zatrudnienie na różnych stanowiskach pracy, a także posiadanie kilku zawodów wyuczonych.

Oferty pracy

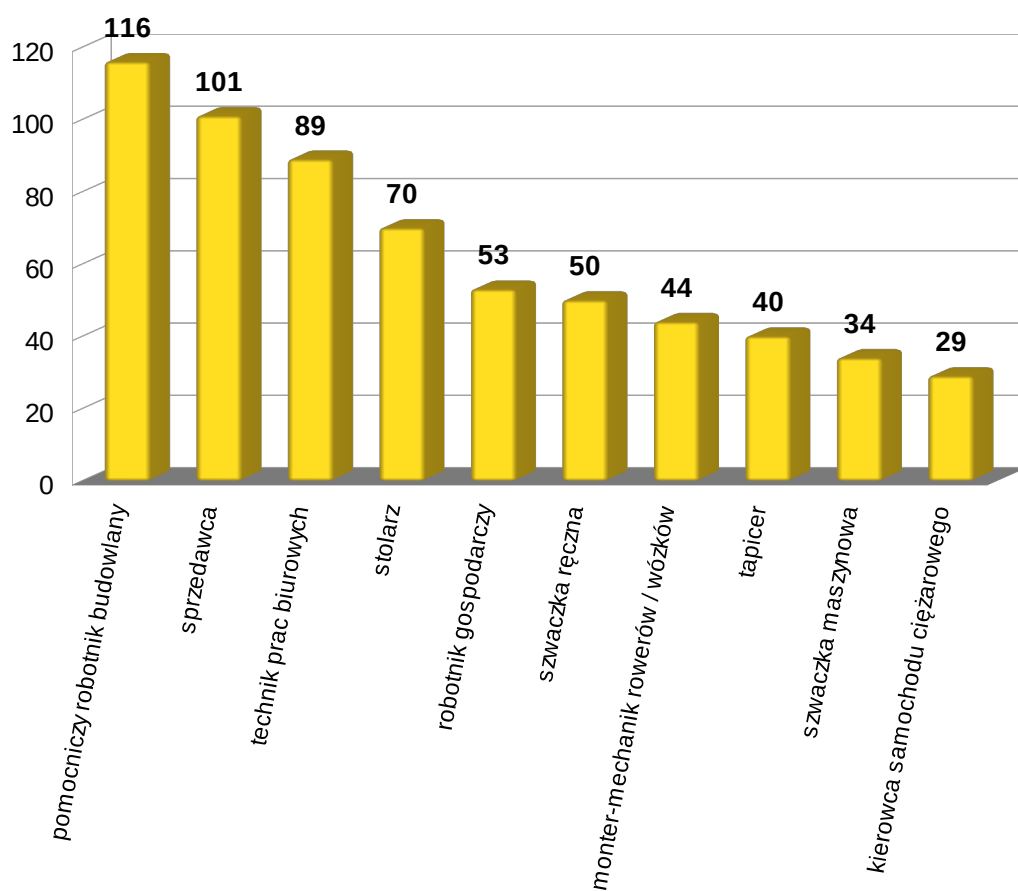
W marcu 2017 r. pozyskano 194 oferty pracy z terenu powiatu oleskiego. Najwięcej ofert zgłoszonych zostało w gminach: Olesno – 82 oferty, Dobrodzień – 78 ofert i Rudniki – 10 ofert.

Wykres 6. Udział ofert subsydiowanych i niesubsydiowanych z terenu powiatu oleskiego w okresie od kwietnia 2016 r. do marca 2017 r.



Oferty pracy subsydiowane – to oferty np. stażu, prac interwencyjnych, robót publicznych, których koszty zatrudnienia pracownika nie ponosi pracodawca, tylko są one pokrywane lub częściowo refundowane przez urząd pracy.

Wykres 7. Liczba zgłaszanych stanowisk pracy według najczęstszych zawodów w okresie od kwietnia 2016 r. do marca 2017 r.



Szkolenia

W marcu 2017 r. zorganizowane zostało następujące szkolenie:

- operator forwardera, w którym wziął udział 1 mężczyzna.